

No.  
**336**  
05 · 22

# le journal de la Vallée

**Mai 2022**

Diffusé le premier lundi du mois  
Tirage en 29 200 exemplaires



fête ses **28 ans !**





## EMPLOI

**Restaurant la Schlitte à LA BROQUE** cherche apprenti(e) serveur(se) et cuisinier(e) CAP 2 ans  
☎ 03 88 97 06 07



**La Fischutte recrute !** Vous êtes motivé(e), dynamique, passionné(e) et avez l'envie d'intégrer notre équipe ? Nous recherchons pour entrée immédiate :

- 1 **Commis de cuisine ou Chef de partie** avec notions de pâtisserie H/F en CDI
- 1 **Plongeur / femme-valet de chambre** H/F en CDD du 17/08 au 04/09

☎ 03 88 97 42 03

**Cherche femme de ménage** mercredi jeudi vendredi 9h à 11h sur la commune de Grandfontaine  
adresser votre candidature au *Journal de la Vallée* par courrier [ Ref : FDM ] qui transmettra



## DIVERS

**Retraité avec sa mini-pelle fait mini-travaux**  
☎ 06 22 36 36 81

**Après-midi belote Ernolsheim s/ Bruche** l'association familles rurales organise tous les 3ème jeudi du mois une après-midi belote à 14h00 à la salle socio-culturelle participation 5€  
renseignements au ☎ 06 30 94 88 17



## VENTES

**1 lot de 3 anciens moulins à café 30€ / 3 appliques murales 15€ / 2 pneus 185/65/14 michelin 50€ / 1 fourneau à bois foyer 40cm 95€**  
☎ 06 80 04 16 88

**Vends terrain 3 ares** commune de Plaine bord de route  
☎ 06 70 66 19 47



## ACHAT

**Achète chèvres, moutons toutes catégories** pour pâturage accepte dons oie canard poules me contacter  
☎ 06 71 59 47 83



**MIROITERIE DU PIÉMONT**  
contact@mirpiemont.fr  
ARTISAN VITRIER À VOTRE SERVICE

PAROI DE DOUCHE  
PORTE EN VERRE  
VITRAGE ISOLANT  
MIROIR  
CRÉDENCE DE CUISINE  
GARDE-CORPS  
SABLAGE DÉCORATIF  
DÉCOUPE ET REMPLACEMENT TOUS VITRAGES

VENTE et INSTALLATION



EXPO

4, Rue des Ateliers - 67210 OBERNAI - 03 88 62 15 99 - www.mirpiemont.fr



• **ABATTAGES D'ARBRES DIFFICILES**  
• **ELAGAGE**  
• **DÉBROUSSAILLAGE**

N° AGREMENT 2017-H-067-00016



**HENRY CHRISTIAN**

46 C Rue de Schirmeck  
67570 ROTHAU

06 07 75 55 67

06 25 06 43 85



**HENRY SARL**

LICENCE N° 2012 / 42 / 0000067

**VIDANGE FOSSE SEPTIQUE 7J / 7J - TRANSPORTS**  
**TERRASSEMENTS - RAMASSAGE DE FERRAILLE**  
**VENTE DE BOIS DE CHAUFFAGE - ENROCHEMENT**  
**LOCATION DE BENNES - DÉNEIGEMENT**



**LE JOURNAL DE LA VALLÉE / Imprimerie CIP** - 112 Rue du Général de Gaulle, 67130 La Broque

Tél. 03 88 97 00 03 - Service publicité : Sébastien 06 75 24 19 21 - Email : [contact@imprimerie-cip.fr](mailto:contact@imprimerie-cip.fr)

Directeur de la publication : Sébastien STAMM - Dépôt légal : 2<sup>ème</sup> trimestre 2022 - Toute reproduction interdite

**Distribué gratuitement dans les communes suivantes :** Schirmeck - La Broque - Barembach - Bellefosse - Waldersbach - Fouday - Solbach - Natzwiller - Haute Goutte - Wisches - Lutzelhouse - Grandfontaine - Albet - Hersbach - Belmont - Blancherupt - Wildersbach - Neuwiller la Roche - Wackenbach - Fréconrupt - Schwartzbach - Muhlbach sur Bruche - Russ - Rothau - La Claque - Saales - Bourg Bruche - Colroy la Roche - Plaine - Ranrupt - St Blaise - Saulxures - Urmatt - Niederhaslach - Oberhaslach - Heiligenberg - Still - Dinsheim - Grendelbruch - Gresswiller - Mollkirch - Ban de Sapt - Belval - Chatas - Denipaire - Grandrupt - Hurbache - Menil de Senones - Le Mont - Moussey - La Petite Raon - Le Puid - Saint Jean d'Ormont - Saint Stail - Le Saulcy - Senones - Le Vermont - Vieux Moulin - Le Beulay - Colroy la Grande - Combrimont - Frapelle - La Grande Fosse - Lesseux - Lubine Lusse - La Petite Fosse - Provenchères sur Fave - Coinches - Neuwiller sur Fave - Pairs et Grandrupt - Remomeix - Sainte Marguerite - Dorlisheim - Mutzig - Molsheim - Rosheim





## Allumer tous les voyants aux verts

Les résultats de l'équipe de France avec en point d'orgue le Grand Chelem réalisé lors du dernier tournoi des Six Nations ont permis de mettre un beau coup de projecteur sur le rugby français. La Coupe du Monde 2023 organisée en France devrait également avantager la poussée dans la Vallée de ce sport qui doit faire face aux autres disciplines bien encrées. Mais Arnaud Goettlé sait que ce terreau doit être fructifié par les mains du club. C'est pourquoi, bénévoles et dirigeants tentent de se déplacer dans les écoles des alentours pour attirer de nouveaux licenciés et faire grandir le club ainsi que sa communauté forte de plus de 600 personnes sur sa page Facebook. Des stages sont également organisés durant les vacances scolaires de Pâques mais aussi de la Toussaint. Des invités exceptionnels seront de la partie lors du prochain stage à l'automne prochain puisque des anciens joueurs du Stade Toulousain et anciens internationaux seront présents. Notamment Émile Ntamack, 46 sélections et père du numéro 10 actuel du XV de France Romain Ntamack. Mais la visibilité doit se faire sur et en dehors du terrain pour qu'en plus des licenciés, le club accueille aussi de nouveaux supporters.

## Le MOM droit à l'en-but

**P**our cette première saison complète post-covid, le Mutzig Ovalie Molsheim, club de rugby de la Vallée, avance pas à pas pour redevenir une place forte du ballon ovale alsacien.

C'est entouré d'une toute nouvelle équipe dirigeante qu'Arnaud Goettlé le président a engagé l'exercice 2021-2022. Pour l'ancien joueur, ce nouveau poste de l'autre côté de la main courante lui était jusque-là inconnu. Animé par la passion qu'il dévoue pour le club de sa vie, il en apprend chaque jour un peu plus avec la casquette de président sur la tête pour essayer d'amener l'équipe vers les sommets qu'elle a côtoyés.

Il faut dire que la fibre dirigeante coule dans ses veines. Son père est l'un des membres fondateurs du Mutzig Rugby Club qui voit le jour en 1977. Un pari qui paraît presque fou à une époque où le football est roi. Et pourtant la formation mutzigeoise va réussir à atteindre la Fédérale 3, le premier échelon national. Le club devient le MOM en 2006 avec au cœur du blason un éléphant qui fait écho à l'histoire des deux villes réunies sous la même bannière. Pour la ville de Mutzig, il s'agit d'un clin d'oeil à la brasserie Wagner qui avait commercialisé l'une de ses bières avec comme logo un éléphant. L'histoire raconte d'ailleurs que les Wagner étaient liés d'amitié avec les Bugatti et passionnés de leurs voitures. Il

ne s'agit donc sans doute pas d'une coïncidence quand on sait que l'éléphant dansant célèbre sculpture de Rembrandt Bugatti, frère d'Ettore, orné les bouchons de radiateur de la Type 41 Royale Bugatti. C'est dans cette optique de marquer de son empreinte son passage au club, qu'Arnaud Goettlé à la tête de ses 210 valeureux guerriers de la vallée de la Bruche, 250 dirigeants compris, espère retrouver les plus hautes sphères régionales.

### De belles perspectives

Sur le plan sportif, le MOM joue ses derniers matchs de la saison avec comme objectif d'accrocher la quatrième place de leur poule. Cela leur permettrait avec la refonte des championnats l'année prochaine d'évoluer en Régionale 2, une division où le club pourrait jouer plus de matchs dans la saison.

Pour atteindre cet objectif, là encore il s'agit d'un ancien de la maison à la tête du camion de l'équipe fanion. Fabien Rozier, au club depuis une quarantaine d'années d'abord en tant que joueur puis désormais en tant qu'entraîneur est arrivé au rugby un peu par hasard. Débarqué en Alsace depuis la Bourgogne à l'âge de 14 ans, ses copains de voisinage sont des rugbyman en herbe qui le poussent à essayer le ballon ovale en main. Rapidement c'est la révélation pour lui et surtout la fin d'un mythe : le rugby

est un sport qui fait mal. « C'est forcément la principale inquiétude des parents mais ce qu'il faut savoir c'est que le contact arrive le plus tard possible chez les jeunes. De plus, le rugby est avant tout un sport d'évitement et c'est ce qu'on apprend à nos jeunes, ce qui empêche les gros chocs. », assure le président. La formation est d'ailleurs le nerf de la guerre et le principal point sur lequel compte s'appuyer Arnaud Goettlé.

Il veut garnir de ses licenciés à nouveau les sélections régionales. La renommée du club peut également passer par l'émergence de futurs professionnels comme cela a été le cas notamment avec Fabrice Metz, aujourd'hui vice-président du club mais aussi joueur de la Section Paloise en Top 14. Le club a d'ailleurs dans ce sens signé un rassemblement avec entre autres le Strasbourg Alsace Rugby (SAR). Cela permet au niveau des jeunes de participer à des tournois nationaux face à des clubs professionnels. En témoigne celui du weekend de Pâques où les jeunes pousses du MOM ont réalisé une très belle performance en se hissant à la deuxième place aux côtés du Racing 92.

Chez les séniors le rassemblement est également de mise. Les joueurs peuvent s'ils ont le niveau alterner entre le SAR qui évolue en Fédérale 3 et le MOM. Une solution qui permet au club de la vallée de ne pas subir une fuite des talents et avoir des éléments dans son effectif qui tire l'équipe vers le haut.



C'est pourquoi, l'association s'est rapprochée de la brasserie Bendorf au Neudorf pour développer sa propre bière non filtrée « La Pachyderme ». Il est possible d'en acheter au clubhouse en bouteille de 33cl ou de 50cl mais aussi de la consommer à la pression dans des bars du coin puisque la brasserie produit également des fûts de 30L. Enfin le club possède sa boutique officielle avec des articles et goodies en tous genres. Le dernier en date le bob MOM. De quoi être totalement plongée dans l'ambiance aux abords du terrain et lors de l'incontournable troisième mi-temps.

Antoine BARET

## Les compagnons du Foyer Les Trois Sources au secours de l'Ukraine

**L**e 15 mars, les compagnons du Foyer Les Trois Sources ont passé un après-midi de solidarité à l'entrepôt de la Protection Civile de Strasbourg. Ils ont prêté mains fortes afin de trier, d'emballer, de palettiser les dons envoyés par les mairies et autres associations en destination de l'Ukraine.

L'enthousiasme et la bonne humeur étaient de la partie. « Nous avons rencontré des personnes de tout âge et de tout domaine et avec beaucoup d'aisance et de gentillesse, nous avons été très vite intégrés dans le groupe, cela nous a permis de nous faire connaître et de partager notre désir de rendre service en cette période de Carême. »

Le Foyer Les Trois Sources, géré par l'Association J.-F. Oberlin, accueille et accompagne dans la vallée de la Bruche (à La Claquette et à Colroy-La-Roche),

une vingtaine de personnes en situation de handicap mental. La structure est considérée pour certains comme leur maison et pour d'autres comme un lieu d'accueil où la qualité des relations humaines est au cœur du projet d'accueil. À travers des activités du quotidien et des ateliers, l'équipe éducative accompagne les compagnons vers leur épanouissement en leur permettant de trouver leur place, du sens et de la joie dans leur vie.

Le Foyer s'ouvre à nouveau vers l'extérieur en participant à diverses manifestations : une soupe solidaire préparée par les compagnons a été proposée aux visiteurs du marché de Rothau le 9 avril dernier.

Ce sont des temps forts pour les compagnons, des moments importants de rencontres, d'échanges et d'entraides avec les habitants de la Vallée mais aussi sur un horizon plus large.



### Cher(e)s lectrices, lecteurs et annonceurs du Journal de la Vallée

En raison de la pénurie mondiale de papier, nous ne pouvons assurer l'approvisionnement du papier généralement utilisé pour le tirage du journal.

En conséquence, il est possible que le journal soit imprimé sur un papier de qualité différente d'un mois à l'autre.

**HG**  
**SERVICE**  
**NETTOYAGE**  
**LAVAGE TOUTES SURFACES VITRÉES**  
**VITRES VÉRANDAS VITRINES**  
**VOITURE EXT. / INT.**

☎ **06 63 61 64 92** 📍 44 Rue des Déportés  
67570 ROTHAU

21-22 MAI 2022

VALLÉE DE LA BRUCHE

Le printemps de la forêt

Sur les traces des hommes des bois...

Voir le programme sur internet :  
[www.leprintempsdelaforet.com](http://www.leprintempsdelaforet.com)

Tarif TER A/R  
5€ / pers

-  Visites
-  Expositions
-  Rencontres
-  Animations



## Les 21 & 22 mai le cœur de la vallée battra comme jamais au rythme de la forêt

### De Heiligenberg à Saâles

Ce sont 11 points d'accueil et d'accès en gare, plus de 180 animations, 120 intervenants ... des pionniers en culottes courtes aux hommes de terrain, tous passionnés, acteurs, des bois ou du bois.

### Bien planifier sa journée

C'est le moment d'être vraiment curieux et de feuille-ter... le programme. Prenez le temps, trouvez une rencontre, une expo, une visite, une rando pour vous, vos enfants, vos amis !

Ne manquez rien et organisez vos découvertes. Attention certains événements sont ponctuels et ou ne se déroulent que sur l'une ou l'autre journée. Toutes les animations sont en accès libre et gratuites.

Certaines nécessitent une réservation sur : [www.reservation.valleedelabruche.fr](http://www.reservation.valleedelabruche.fr)

Vous n'aurez que l'embaras du choix ... Imaginons une journée ! Entre 09h et 19h, enfourchez votre vélo et...

- Partez en sortie botanique ou immersive en forêt à Plaine ou Heiligenberg ou Wisches
- Découvrez les applications du « bois énergie » ou « bois habitat » à Urmatt ou Lutzelhouse
- Faites un tour au « Printemps des arts » à La Broque
- Comprenez le changement climatique en forêt à Schirmeck
- Rencontrez les métiers du bois à Fouday
- Assistez à une séance de bûcheronnage depuis Saint Blaise la Roche
- Emmenez les enfants à la « chasse aux arbres » à Plaine
- Apprenez tout sur le lynx, le loup à Ranrupt

... envie d'autre chose ? C'est à vous de jouer ! vous trouverez

forcément votre bonheur entre bois et forêts de vallée de la Bruche !

**Pour les petits ou les grands creux ! nos restaurant vous régaleront avec la forêt au menu**

12 « bonnes tables » de la vallée de la Bruche vous proposeront des plats aux accents de la forêt. Découvrez la liste des restaurants partenaire du printemps de la forêt sur <https://bit.ly/menuPDLF>

Profitez aussi de l'occasion pour remplir votre panier auprès des producteurs locaux et au marché paysan...

Au gré de vos aventures forestières vous trouverez d'autres points de restauration sur les divers lieux d'animation pour une boisson, un petit encas ou plus.

### Se déplacer

Circulez, il y a tout à voir ! Pour le bien-être de la forêt et le vôtre c'est mieux en train, à vélo ou à pied.

**En train :** pour circuler 21 et 22 mai jusqu'aux gares d'accueil. Pass aller/retour à 5€ par jour et

par personne en vente à partir du 09 mai aux distributeurs TER ou en ligne sur :

<https://m.ter.sncf.com/grand-est>

Horaires de circulation TER (Strasbourg-Saint Dié) actualisés à j-1 sur [www.leprintempsdelaforet.com](http://www.leprintempsdelaforet.com)

**A vélo :** véloroute de la vallée de la Bruche (Heiligenberg à Saâles) - Itinéraire détaillé à télécharger gratuitement sur : [rando-bruche.fr](http://rando-bruche.fr)

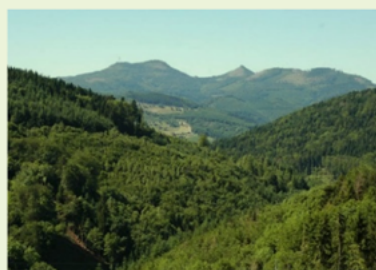
**Pour consulter le programme des 2 journées**

[www.leprintempsdelaforet.com](http://www.leprintempsdelaforet.com)

<https://qrcode.link/a/JeY6Cy>



« Merci à tous ceux qui contribuent et contribueront à faire de ce printemps ... une fête de la forêt ! »



ASSOCIATION DE PÊCHE DU KOHLPLATZ  
**ETANG DE LA SCIERIE À ROTHAU**

**PÊCHE À LA TRUITE - VENTE DE TRUITE**



**Tarifs :** 13€ la 1/2 journée - 23€ la journée  
Asticots, pâtes et appâts artificiels interdits

**OUVERT TOUS LES JOURS**

Renseignements au **06 07 83 53 00**



**L**e laboratoire Audition Déodatienne assure une prise en charge de qualité en ce qui concerne la protection et la correction de l'audition.

Les troubles de l'audition ne se voient pas et peuvent induire des difficultés d'ordre social, des troubles de dépression ou une perte d'autonomie précoce. Une personne sur quatre dans le monde devrait avoir des problèmes d'audition d'ici à 2050 selon l'OMS.

**En France, environ 7 millions de Français souffrent de presbycusie, c'est-à-dire d'une dégénérescence naturelle des cellules de l'oreille due à l'âge.**

Fabien Vuccino a suivi sa formation et obtenu son diplôme d'Etat d'audioprothésiste à l'Université de Pharmacie de Nancy. Salarié en Haute-Savoie, il avait envie de s'installer à son propre compte et c'est dans les Vosges, terre d'origine de sa compagne, à Saint dié Des Vosges, qu'il a ouvert, il y a 8 ans, son laboratoire au 7, Rue d'Amérique 88100 Saint Dié Des Vosges en lieu et place de la célèbre épicerie d'Arlette Georges.

## Un service sur mesure pour vos oreilles !

Les laboratoires Audition Déodatienne et Audition Bruyéroise assurent une prise en charge de qualité en ce qui concerne la protection et la correction de l'audition.

Julie VUCCINO Fabien VUCCINO, audioprothésistes diplômés d'Etat, mettent toute leur expérience et leur savoir-faire au service de votre audition.

### • Une éthique :

La satisfaction du patient comme priorité

### • Une prise en charge personnalisée :

Un service sur mesure pour chaque patient

### • Un service de qualité :

Test auditif gratuit\*, Essai gratuit chez vous\*\*, Suivi régulier

### • Un mot d'ordre :

- Disponibilité, efficacité, professionnalisme
- Une indépendance qui garantit une liberté de choix
- Une présence quotidienne
- Un accès pour personne à mobilité réduite.
- Bilan auditif gratuit\*
- Essai gratuit chez vous, sans engagement\*\*
- Le suivi et le contrôle illimité de votre appareillage

- Vous faites souvent répéter vos interlocuteurs ?
- Vous comprenez mal en milieu bruyant ?
- Vous augmentez souvent le son de votre téléviseur ?

Attention ce sont sûrement des signes évocateurs d'une baisse de l'audition ! N'hésitez pas à franchir le pas et à rencontrer cet homme sympathique, tout à votre écoute.

Prenez rendez-vous dès maintenant au **03 29 27 17 08**

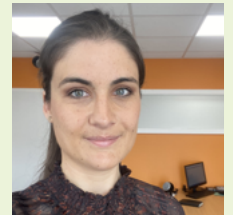
Il a été rejoint depuis 2018 par Aurelie SCHEIDECKER, assistante audioprothésiste, chargée de l'accueil physique et téléphonique des patients, du suivi des dossiers, et du nettoyage des appareils, ...etc.

Ce choix de l'indépendance lui permet d'offrir un service personnalisé et de proximité aux personnes souffrant d'une perte d'audition. Une prise en charge dès l'apparition des premiers symptômes permet, de son point de vue :

- de s'habituer facilement à l'appareillage,
- de maintenir une bonne compréhension le plus longtemps possible,
- de stimuler les neurones en ralentissent leur dégénérescence.

La première séance est consacrée à un test évaluant la perte d'audition, la seconde (qui dure 4 à 6 semaines) consiste en l'essai d'un appareil, le tout gratuitement. Si l'essai est concluant, la mise en place du suivi régulier a lieu tous les quatre mois et ce pendant toute la durée de vie des appareils, l'audition continuant d'évoluer.

## Un nouveau centre de Correction Auditive à Bruyères !



AUDITION BRUYEROISE

Julie VUCCINO

Audioprothésiste Diplômée d'Etat



Maison Médicale  
44 bis rue Abel Ferry  
88600 Bruyères

03 29 27 37 57

auditionbruyeroise@gmail.com

## 100 % Santé : Reste à charge 0 €

2 Appareils Auditifs Classe I  
+ Garantie 4 ans  
+ Prestations

## Témoignages

- Les oiseaux ne chantent plus. A la télévision les films sont inaudibles, les voitures surgissent sans bruit dans votre dos, quant à vos enfants ils murmurent au lieu de vous parler clairement. Alors vite ayez le réflexe Audition Déodatienne et la vie redeviendra pleine de chants d'oiseaux et des rires d'enfants. A Bon entendeur.
- Accueil très agréable, prise en charge et explications claires, personnalisées. Pas de pression commerciale mais gestes techniques adéquats. M. VUCCINO a un contact extrêmement cordial et sait mettre à l'aise facilement et lever les réticences dues à ce nouvel handicap. Mon et époux et moi recommandons l'Audition Déodatienne.
- Entièrement satisfaite d'entendre à nouveau tout à fait bien. Suivi quatre étoiles avec toutes les explications requises. Adresse à recommander.
- Un audioprothésiste comme je n'avais pas osé l'imaginer : professionnel, à l'écoute (si! si!) et fort aimable.
- Merci pour mon audition nettement améliorée ! Rien à voir avec mes anciens appareils ! Je vous fais de la réclame autour de moi car vous le méritez bien : compétence, patience, gentillesse.





**Vendredi 6 mai à 20h  
SOIRÉE KARAOKÉ**

**Salle culturelle – Médiathèque de Schirmeck**

Les premiers vendredis de chaque mois, venez-vous amuser et vous divertir en chantant et suivant les paroles sur grand écran.

**Tarif:** Adultes 5€ / Réduits (-16ans, bénéficiaire du RSA, PMR) 3€

**Vendredi 13 mai à 20h30  
GREYSWOOD (FOLK-ROCK)**

**Salle culturelle – Médiathèque de Schirmeck**

Greyswood livre un folk-rock brut et passionné, dévoilant des histoires d'âmes égarées, déracinées et bercées par les promesses de l'horizon. Influencé par les songwriters américains et la country alternative, ses références vont de Neil Young à Whiskeytown, en passant par Kathleen Edwards et Kings of Leon.

Crédit photo : Benjamin Hincker

**Sylvain Corto** : Chant, guitare, harmonica / **Emilie Brévoit** : Flûte traversière, chant / **Matthieu Weymann** : Guitare électrique, chant / **Franz Ka** : Basse / **Martin Spannagel** : Batterie

<https://greyswood.bandcamp.com/>

<https://www.facebook.com/greyswood>



**Vendredi 20 mai à 20h30 :  
LEÏLA (SOUL, GROOVE)**

**Salle culturelle – Médiathèque de Schirmeck**

Leïla est une chanteuse autodidacte, tout autant compositrice et interprète.

Née à Toulouse, Leïla est hypersensible à la musique depuis l'enfance, elle apprend à chanter à l'écoute d'Aretha Franklin, Nina Simone, Billie Holiday, ou Edith Piaf... des univers musicaux qui la transportent, l'inspirent, et rapidement, sa voix étincelle et développe un timbre unique, groove entre soul, jazz et racines Gospel. À l'adolescence, Leïla découvre et pratique la danse, mais à l'âge du lycée, opte pour la seule musique puis séjourne à New-York où elle intègre plusieurs formations. De retour en France, elle est admise à l'Université de Strasbourg en Musicologie. Elle y rencontre des musiciens de tous univers, se perfectionne en chant, s'essaie au violon. Elle enregistre en 2018 un premier EP guitare-voix. Son EP LEILA est disponible depuis le 29 novembre. Leïla défend l'émotion, l'identité, la liberté, la tolérance, les valeurs transmises par sa grand-mère...

**Leïla** : Chant / **Railo** : Guitare

Crédit photo : Benjamin Hincker

Graphisme : Valérie Abelanski

<https://linktr.ee/leila.groove>

**Vendredi 3 juin à 20h  
SOIRÉE KARAOKÉ**

**Salle culturelle – Médiathèque de Schirmeck**

Les premiers vendredis de chaque mois, venez-vous amuser et vous divertir en chantant et suivant les paroles sur grand écran.



**Pass'Concerts**

Carte valable un an. (6 entrées + 2 karaokés ou 7 concerts)

Adultes 50 € - Réduits 35 € (-16 ans, bénéficiaire du RSA, PMR)

Hors tarifs majorés sur la base d'une entrée à 10 €

**Caisse du soir** (CB acceptée)

Adultes 10 € - Enfants 3 à 12 ans 5 €

Réduits 8 € (-16 ans, bénéficiaire du RSA, PMR)

**Cours de cuisine**

Limités à 12 personnes par séance

Adultes 20 € - Réduits 15 € (-16 ans, + 65 ans, bénéficiaire du RSA, PMR)

L'adhésion annuelle à l'association donne droit au tarif réduit des cours de cuisine

**RENSEIGNEMENTS :**

**Christiane Oury** présidente : 06 84 11 75 05

**Arnaud Paquet** directeur : 06 78 07 08 08  
[arnaud.paquet@le-repere.org](mailto:arnaud.paquet@le-repere.org)

**Sylvie Bienvenot** administration : 03 88 49 63 85  
[sylvie.bienvenot@ville-schirmeck.fr](mailto:sylvie.bienvenot@ville-schirmeck.fr)

**Le Repère**

Place du Marché, 67130 SCHIRMECK  
06 26 97 53 62  
[spectacles@le-repere.org](mailto:spectacles@le-repere.org)  
[www.le-repere.org](http://www.le-repere.org)



Réservation obligatoire par SMS au :

**06 26 97 53 62**

jusqu'à 12h le jour du concert

# QUAD

Championnat de France

## CROSS ÉLITE

**22 MAI 2022**

**F3M** **LMGE**

**Championnat de ligue GRAND-EST**

Entrée Adulte : 10 €  
Entrée - de 12 ans : Gratuit  
Restauration et buvette sur place

**BOURG-BRUCHE(67)**

Le Tennis de Table de RUSS  
et le Salm Auto Sport *organisent leur*

# 5<sup>e</sup> course de caisses à savon

Le dimanche 14 août 2022  
de 10 à 17 h

**Inscription: 15€**  
Remise des prix vers 18 heures  
Buvette et restauration sur place  
Entrée gratuite

Courses adultes et enfants  
Parcours de 500 mètres

Informations au : 06 60 48 37 35  
Inscriptions : serge.heck@sfr.fr



À LA RENCONTRE DE NOS COMMERÇANTS / SAT Pro à Rothau



## SAT Pro fait peau neuve

C'est le magasin d'habillement professionnel par excellence dans la Vallée. SAT Pro a traversé la Grand Rue de Rothau pour proposer un espace plus grand et mieux compartimenté.



Jeudi 14 avril, c'est l'heure du grand levé de rideaux pour Carine Bernard, la gérante. Après des mois de travaux, entamé à l'automne 2021, le bâtiment de l'ancienne Coop à Rothau reprend vie. Avec 120m carré de surface disponible, le magasin a quasiment triplé de volume par rapport aux 45m carré de l'autre côté de la rue. Si la gamme de produits et l'offre se sont élargies sans pour autant gonfler de façon prépondérante, dorénavant chaque type de produits à son espace bien défini, son propre rayon pour être parfaitement distinct aux yeux des clients. Artisans, experts du bâtiment, infirmier ou encore cuisinier, aucun corps de métier n'est oublié sur les cintres et étagères de la boutique.

Des chaussures au textile en passant par les accessoires utiles, les professionnels savent où s'orienter et chercher. Cet agrandissement a permis de faire face à la surcharge de vêtements, d'avoir une réelle zone de stockage mais aussi à certains articles secondaires, parfois noyés dans la masse précédemment, d'être plus visibles tels que les caleçons et les pyjamas. Enfin un rayon plus orienté vers la femme et une cabine d'essayage adaptée pour personnes à mobilité réduite ont également été rendus possible grâce à la superficie.

### Une gérante autodidacte

Pourtant rien ne prédestinait Carine Bernard à devenir la spécialiste de l'habillement professionnel. Elle a été pendant de nombreuses années assistante de commerce dans une charcuterie. Après avoir estimé faire le tour de son activité jumelé à une envie de découvrir autre chose dans sa vie active, elle a décidé en 2016 de sauter le pas et de reprendre la structure en place depuis 2011. C'est dans un monde totalement inconnu que Carinne Bernard se lance et se forme pour apprendre d'elle-même afin de renseigner au mieux ses clients. Désormais Dassy, Pionier ou encore Sneakers, pour ne citer que ces marques présentes dans sa boutique, n'ont plus de secrets pour elle. Une véritable

réussite puisque la société n'a cessé de progresser à tel point que le changement de local était la suite logique des choses. Aujourd'hui la cheffe d'entreprise rothauquoise habille la grande majorité du monde professionnel de la Vallée. Que ce soit les indépendants, les salariés et les agents techniques de mairies et d'établissements scolaires de Senones et de Saint-Dié entre autres mais aussi des élèves de lycées professionnels comme ceux du Louis Marchal à Molsheim ou encore Paul Émile Victor à Obernai. Des portes ouvertes auront lieu d'ici à la fin du mois de mai une fois que la façade du bâtiment ait fini son relooking, pour officialiser la nouvelle étape de la vie de SAT Pro.



### SAT Pro

1 Rue de Schirmeck  
67570 Rothau

☎ 03 88 87 10 37

Antoine BARET

Association des Professionnels  
**PROVAL**  
L'accueil est dans notre vallée  
VALLEE DE LA BRUCHE

Association des Professionnels  
**PROVAL**  
L'accueil est dans notre vallée  
VALLEE DE LA BRUCHE

Association des Professionnels  
**PROVAL**  
L'accueil est dans notre vallée  
VALLEE DE LA BRUCHE

# J'♥ MA VALLÉE

Je soutiens son économie en  
priviliégiant le commerce et  
l'artisanat de proximité

Association des Professionnels  
**PROVAL**  
L'accueil est dans notre vallée  
VALLEE DE LA BRUCHE

Association des Professionnels  
**PROVAL**  
L'accueil est dans notre vallée  
VALLEE DE LA BRUCHE

Association des Professionnels  
**PROVAL**  
L'accueil est dans notre vallée  
VALLEE DE LA BRUCHE

Association des Professionnels  
**PROVAL**  
L'accueil est dans notre vallée  
VALLEE DE LA BRUCHE

Association des Professionnels  
**PROVAL**  
L'accueil est dans notre vallée  
VALLEE DE LA BRUCHE

Association des Professionnels  
**PROVAL**  
L'accueil est dans notre vallée  
VALLEE DE LA BRUCHE

Association des Professionnels  
**PROVAL**  
L'accueil est dans notre vallée  
VALLEE DE LA BRUCHE

Association des Professionnels  
**PROVAL**  
L'accueil est dans notre vallée  
VALLEE DE LA BRUCHE

Association des Professionnels  
**PROVAL**  
L'accueil est dans notre vallée  
VALLEE DE LA BRUCHE

Association des Professionnels  
**PROVAL**  
L'accueil est dans notre vallée  
VALLEE DE LA BRUCHE

Association des Professionnels  
**PROVAL**  
L'accueil est dans notre vallée  
VALLEE DE LA BRUCHE

Association des Professionnels  
**PROVAL**  
L'accueil est dans notre vallée  
VALLEE DE LA BRUCHE

Association des Professionnels  
**PROVAL**  
L'accueil est dans notre vallée  
VALLEE DE LA BRUCHE

Association des Professionnels  
**PROVAL**  
L'accueil est dans notre vallée  
VALLEE DE LA BRUCHE

Association des Professionnels  
**PROVAL**  
L'accueil est dans notre vallée  
VALLEE DE LA BRUCHE

Association des Professionnels  
**PROVAL**  
L'accueil est dans notre vallée  
VALLEE DE LA BRUCHE

Association des Professionnels  
**PROVAL**  
L'accueil est dans notre vallée  
VALLEE DE LA BRUCHE

Association des Professionnels  
**PROVAL**  
L'accueil est dans notre vallée  
VALLEE DE LA BRUCHE

Association des Professionnels  
**PROVAL**  
L'accueil est dans notre vallée  
VALLEE DE LA BRUCHE

Association des Professionnels  
**PROVAL**  
L'accueil est dans notre vallée  
VALLEE DE LA BRUCHE

Association des Professionnels  
**PROVAL**  
L'accueil est dans notre vallée  
VALLEE DE LA BRUCHE

Association des Professionnels  
**PROVAL**  
L'accueil est dans notre vallée  
VALLEE DE LA BRUCHE

Association des Professionnels  
**PROVAL**  
L'accueil est dans notre vallée  
VALLEE DE LA BRUCHE

Association des Professionnels  
**PROVAL**  
L'accueil est dans notre vallée  
VALLEE DE LA BRUCHE

Association des Professionnels  
**PROVAL**  
L'accueil est dans notre vallée  
VALLEE DE LA BRUCHE

Association des Professionnels  
**PROVAL**  
L'accueil est dans notre vallée  
VALLEE DE LA BRUCHE

Association des Professionnels  
**PROVAL**  
L'accueil est dans notre vallée  
VALLEE DE LA BRUCHE

Ne me jetez pas n'importe où, pensez à me recycler



# Ça bouge PRÈS DE CHEZ VOUS



## FÊTE DU VILLAGE À BAREMBACH

### Samedi 07 mai 2022

15h00 : Ouverture de la Fête Foraine pour tout le week-end  
20h00 : Bal champêtre sous le chapiteau avec le DJ « René LAMEY »  
(entrée gratuite)

### Dimanche 08 mai 2022

8h00 : Ouverture du Vide Grenier  
11h00 : Fête Foraine  
13h30 à 15h00 : Maquillage par Valérie  
15h30 : Défilé de Chars dans les rues sur le thème « Les Explorateurs » organisé par les associations du village  
16h00 : Prestation musicale de l'Harmonie de Niederhaslach sous le chapiteau  
17h00 : Démo de Zumba par Valérie et Sandra de la MJC sous le chapiteau  
18h00 : Bal champêtre sous le chapiteau avec le DJ « René LAMEY »  
(entrée gratuite)  
Restauration (sous chapiteau) / Buvette / Grillades / Knacks  
Tartes flambées / Pizzas (le soir uniquement)

## MARCHÉ AUX PUCES DU LIONS CLUB DE MOLSHEIM

### Dimanche 8 mai 2022 à Molsheim

Au profit de ses oeuvres sociales et caritatives  
Ouvert aux particuliers et professionnels le marché aux puces aura lieu dans les rues du centre-ville de Molsheim,  
Tarif 15 € les 5 mètres, possibilité de 10 et 15 mètres  
Inscription sur le site « [lionsclubmolsheim.fr](http://lionsclubmolsheim.fr) »  
Buvette et petite restauration sur place  
Renseignement par mail [maplionsmolsheim@gmail.com](mailto:maplionsmolsheim@gmail.com)  
ou au 06.07.96.28.98

## CONFÉRENCE LA «LANGUE RÉGIONALE» EN ALSACE: UN STATUT COMPLEXE POUR UNE SITUATION COMPLEXE

### jeudi 12 mai 2022

dans la Salle de la Monnaie à 14h30, Place de la Monnaie.

La conférence sera donnée par Pascale Ehrhart, maître de conférences en dialectologie alsacienne et mosellane, faculté des Langues, Université de Strasbourg

S'il ne fait nul doute que le français est devenu la langue légitime en Alsace parmi les langues qui y sont historiquement implantées, une partie de la population continue de s'exprimer en «alsacien». C'est pourtant l'allemand qui est enseigné comme «langue régionale», résultat d'un compromis politique qui ignore les différences d'usage de ces deux variétés. En interrogeant les dénominations «langue régionale», «dialecte» et «alsacien», nous chercherons à comprendre l'origine de ce décalage entre bilinguisme sociétal et bilinguisme scolaire.

La conférence est gratuite, ouverte à tous, accessible (ascenseur) à tout le monde sans inscription préalable

## VIDE-GRENIER À COINCHE (88100)

### le 15 mai 2022

L'Amicale de Coinches organise un vide-greniers le dimanche 15 mai 2022 de 08h à 18h au centre du village.  
Emplacements réservés aux particuliers.

Tarif exposants : 10 € les 5 ml  
Les exposants seront accueillis de 06 h 30 à 08 h 00.  
Restauration et vente de boissons sur place.

Renseignements et réservations au :  
06 27 95 30 38 – 06 83 49 36 79 – 06 30 64 38 58

## MARCHÉ AUX PUCES DU FC ROSHEIM

### dimanche 29 mai 2022

NOUVEAU PARCOURS autour du nouveau club house du foot  
Métrage par 5m ou multiple de 5m uniquement  
12€ les premiers 5m / 10€ pour 5m supplémentaires  
(Professionnels 30€ pour 5m – 15€ pour 5m supplémentaires)  
Renseignements : 06 95 51 52 59 (18h à 20h)  
Email : [fcrosheim@yahoo.com](mailto:fcrosheim@yahoo.com)  
Permanence club house FC Rosheim mardi Jeudi 19h à 21h  
Coupon d'inscription téléchargeable sur [www.fcrosheim.fr](http://www.fcrosheim.fr)  
Organisation soumise au protocole sanitaire en vigueur

## 26<sup>ÈME</sup> COURSE DE CÔTE À SAINT-JEAN-D'ORMONT

### le 29 mai 2022

Organisé par l'association Hure Animation et l'ASA Mirecourt  
Démonstration de drift avec les pilotes MARC FLEURY et GABRIEL BERNARD.  
Montée des voitures anciennes.  
Essais libres de 8h45 à 10h  
Essais chronométrés de 10h30 à 11h45  
La course aura lieu en 3 montées : 13h 30 / 15h / 16h30  
BUVETTE tout au long du parcours  
ENTREE : 7 euros

## VACANCES PONEY, CHEVAL OU QUAD



L'association Equiquad Alsace et la ferme équestre du Hergauchamps proposent durant les vacances d'été des séjours d'une semaine à Sainte-Marie-Aux-Mines.

- Séjour (+7ans) PONEY 450 € / CHEVAL 480 € : connaissance et soins des chevaux, apprentissage ou perfectionnement aux techniques équestres, promenades, jeux, veillées...
- Séjour (8/14ans) QUAD 500 € : initiation au pilotage d'un quad sur plateau éducatif, sensibilisation à la sécurité routière, jeux, veillées...

Séjours déclarés à jeunesse et sport. Bons C.A.F. et chèques vacances acceptés. Renseignement et réservations sur le site : <https://equitation-hergauchamp.ffe.com/>

☎ 03 89 58 57 79

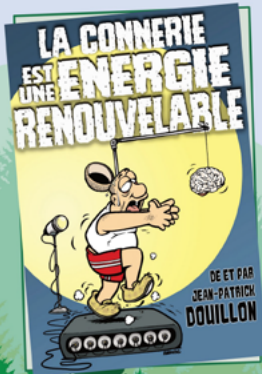
3<sup>ème</sup> édition

Les Cimes Argentiées présentent

# RIRE EN VOSGES



DÉS 18H PETITE RESTAURATION FESTIVAL D'HUMOUR 2022



Ne pas jeter sur la voie publique

**Vendredi 20 MAI à 20h**

**Samedi 21 MAI à 20h**

Présentation : - Jacques ALBERT  
1<sup>ère</sup> partie : - Cyril IASCI  
- Julien STRELZYK

Présentation : - Jacques ALBERT  
1<sup>ère</sup> partie : - Tristan LUCAS  
- Mat WATSON

Salle des Fêtes de **S<sup>te</sup> MARGUERITE**

TARIFS : ven 18 € sam 22 € / -18 ans 10 € pass 2 soirs 36 €

[www.billetweb.fr/3eme-festival-rire-en-vosges](http://www.billetweb.fr/3eme-festival-rire-en-vosges)

cimes.argentees.over-blog 06 81 33 45 23 (avant 20h)



Application des consignes sanitaires en vigueur le jour du festival

DIMANCHE 22 MAI\* 2022

# GEISPO

# RUN

COURSE D'OBSTACLES  
CENTRE SPORTIF DE GEISPOLSCHEIM  
100% nature

5 KM

9 KM

+20  
OBSTACLES



+ D'INFOS ET INSCRIPTION :  
[WWW.GEISPORUN.ORG](http://WWW.GEISPORUN.ORG)



# AMOROCK OPEN AIR FESTIVAL 2022

Amorock Production & Music Live Events Organisation présentent

CONCERTS PLEIN AIR AU DÔME DE MUTZIG  
BUVETTE & FOOD TRUCKS



infoline  
06 85 12 38 89

**VENDREDI 24 JUIN**  
18h30 Ouverture Portes

**SAMEDI 25 JUIN**  
17h30 Ouverture Portes  
18h30 SEE YOU AT SUNSET

20h00 STORY QUO  
Tribute STATUS QUO

20h00 ROZEDALE

22h00 LOVEDRIVE  
Tribute SCORPIONS

22h00  
LOUIS  
BERTIGNAC

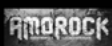


TARIFS : PRÉVENTE : Vendredi 20€ / Samedi 30€ / Week-End 40€  
CAISSE DU SOIR : Vendredi : 25€ / Samedi 35€ / Week-End 50€

BILLETTERIE : [www.ticketmaster.fr](http://www.ticketmaster.fr) (Auchan • Cora • Cultura • E.LECLERC • Carrefour)

<https://my.weezevent.com/amorock-openair-festival>

Office de Tourisme de la Région de Molsheim - Mutzig ([www.ot-molsheim-mutzig.com](http://www.ot-molsheim-mutzig.com) / 03 88 38 11 61)  
Atelier du Maître Bottier (À côté de AUCHAN Mutzig - 03 90 24 66 72)



VAL'EVENT PRÉSENTE :



EN ACCORD AVEC : BERNUDA PROD, ARTHUR WORLD

DARK SMILE PRODUCTION & SANS CULOTTES, BORDERLINE PRODUCTION, BORDERLINE PROD, PEYRE 1 FILS



## FESTIVAL D'HUMOUR JUIN 2022

CONCOURS D'HUMORISTE AVANT CHAQUE SPECTACLE / DEMANDE D'INSCRIPTION PAR MAIL



TANIA DUTEL  
10/06 - SCÈNE ROHAN, MUTZIG



MARCIAS  
11/06 - SCÈNE ROHAN, MUTZIG



CARTMAN  
17/06 - DÔME, MUTZIG



LE CAS PUCINE  
18/06 - DÔME, MUTZIG

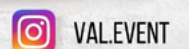
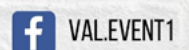


FLORENT PEYRE  
19/06 - DÔME, MUTZIG

TOUTES LES INFOS SUR NOTRE SITE : [WWW.VAL-EVENT.SQUARESPACE.COM](http://WWW.VAL-EVENT.SQUARESPACE.COM)

CONTACT: [VALEVENT@GMAIL.COM](mailto:VALEVENT@GMAIL.COM)

J-CHARLES : 06.21.41.25.69



VAL EVENT - SIRET 812 657 724 00017 - LICENCES 2-1087527/28  
NE PAS JETER SUR LA VOIE PUBLIQUE

AVEC LE SOUTIEN DE LA CEA



Ne me jetez pas n'importe où, pensez à me recycler

# La brasserie Thom's au col du Donon

À l'aube de ses 20 ans, Thomas GRANDGEORGE, diplômé d'un Bac STHR (Sciences et Technologies de l'Hôtellerie et de la Restauration) obtenu à l'école hôtelière Alexandre Dumas à Strasbourg, suit la voie de son père Thierry. Depuis le mois de septembre 2021, il a la gestion de la brasserie du Donon avec Pauline MORERE.

Ouverte les mercredi, vendredi, samedi et dimanche midi et soir en continu, Pauline et Thomas vous accueillent à la brasserie dans un cadre chaleureux.

Pour la période estivale (de mai à octobre), le restaurant sera ouvert du jeudi au dimanche midi et soir en continu. A cette occasion, profitez de viandes grillées, tapas, planchettes charcuterie et fromages, tartes flambées, ainsi que de pizzas (uniquement les après-midi à partir de 14h et le soir).



## Soirées à thème

La brasserie vous propose en fonction du planning et des différents événements saisonniers de diverses soirées à thèmes, bien entendu conviviales, comme des soirées karaoké ou carnaval.



## «KOTA GRILLE»

A l'extérieur privatisez le «KOTA GRILLE» pour une capacité de 10 personnes maximum et dégustez-y planchas, viandes de sélection, ou raclettes savoyardes originales en meule. La terrasse d'été sera bien évidemment disposée à vous recevoir.

Retrouvez Thomas et Pauline à la Brasserie Thom's, en haut du col du Donon et proche de nombreux départs de sentier pour des randos et balades inoubliables !

## Tables à fondues

Profitez également des nouvelles tables à fondues savoyardes, vigneronnes et bourguignonnes.



› Thomas GRANDGEORGE et Pauline MORERE





# Le Coin Gourmand



## Ingrédients (4 pers.) :

- 2 aubergines
- 2 gousses d'ail
- brins de romarin
- 6 c. à soupe d'huile d'olive
- 100 g de parmesan fraîchement râpé

🕒 **Temps :** 30 minutes preparation + 30 minutes cuisson

**Difficulté :** 🍷 🍷 🍷 🍷 🍷



**1.** Préchauffez le four à 180° (th 6). Lavez 2 aubergines, ôtez leur pédoncule, tranchez-les en deux dans le sens de la longueur. Incisez leur chair en la quadrillant. Posez-les dans un plat creux en les serrant les unes contre les autres.

**2.** Répartissez dessus 2 gousses d'ail émincées, parsemez de brins de romarin et arrosez de 6 cuil. à soupe d'huile d'olive. Enfouez pour 30 min. Couvrez d'une feuille de papier sulfurisé si les aubergines dorent trop rapidement.

**3.** 5 min avant la fin de la cuisson, parsemez de 100 g de parmesan fraîchement râpé. Dégustez-les à la cuillère, chaudes ou tièdes.



## Amis restaurateurs et métiers de la bouche

Gagnez en visibilité et réservez votre emplacement pour le prochain semestre !

Contactez Sébastien au **06 75 24 19 21**

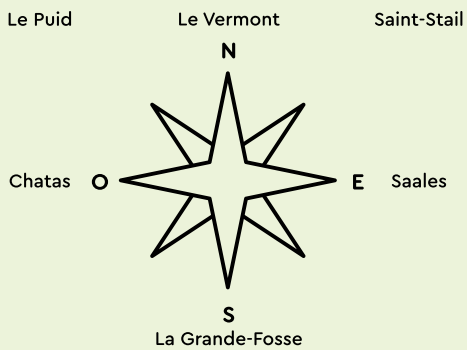




## Grandrupt

Grandrupt est une commune française située à l'extrémité est du département des Vosges, limitrophe de l'Alsace et plus précisément de la commune de Saales.

### Géographie



Il est traversé par un sous-affluent du Rabodeau, le ruisseau de Grandrupt, qui prend sa source dans la commune voisine de Saint-Stail. Hormis l'aval de la vallée et la D 45 qui le traverse entre Châtas et Le Vermont, les accès sont peu commodes en raison du relief, notamment le Haut de Belfays, au sud, qui culmine à 807 mètres.

Le village de Grandrupt est assez étendu le long de la départementale 45a alors que le principal hameau de Saint-Stail est quasiment collé à la mairie de Grandrupt.

### Typologie

Grandrupt est une commune rurale, car elle fait partie des communes peu ou très peu denses, au sens de la grille communale de densité de l'Insee. La commune est en outre hors attraction des villes.

# Histoire de nos Villages

### Histoire

Le nom de Grantru apparaît dans un document de 1282. Grandrupt appartenait à la principauté de Salm et constituait avec Saint-Stail une prévôté et une juridiction commune. Le village, qui ne possède pas d'église, dépendait comme aujourd'hui, de la paroisse de Saint-Stail.

Après l'annexion de la principauté en 1793, Grandrupt fut placée dans le canton du Puid.

### Lieux et monuments

- Bornes frontalières d'Ancien Régime en série.
- Le Moulin de Grandrupt qui produit à nouveau de l'électricité.



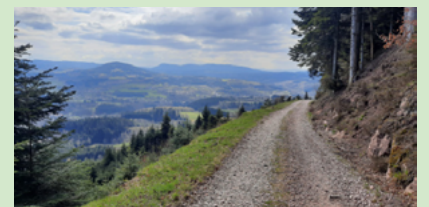
### Le Col du Dialtrepoix depuis l'Abbaye de Senones

Senones

4h15

10,6 km

Difficulté : Moyenne



Une randonnée, variée et plutôt facile, qui démarre devant l'Abbaye de Senones pour monter vers le carrefour des Quatre-Bancs. Puis direction le Col du Dialtrepoix en empruntant le GR<sup>®</sup>533 dans un environnement assez sauvage. Pour le retour vous redescendez tranquillement par une route forestière en balcon qui offre une large vue sur la vallée.

**Départ :** km 0 - alt. 343m - Place Clémenceau

5 : km 5.66 - alt. 672m - Col du Dialtrepoix (668m)

1 : km 0.21 - alt. 342m - Tourner à gauche à la sortie de la ruelle - Rabodeau (rivière) - Affluent de la Meurthe

2 : km 1.43 - alt. 433m - Après le City Stade prendre à gauche sur la route

3 : km 1.58 - alt. 436m - Monter à droite entre le parking et le chalet

4 : km 2.59 - alt. 596m - Quatre Bancs poursuivre à droite

5 : km 5.66 - alt. 672m - Col du Dialtrepoix (668m)

6 : km 7.66 - alt. 564m - Loge des Gardes - route du milieu vers Senones

7 : km 9.52 - alt. 411m - Entrée tout droit dans l'impasse

8 : km 10.28 - alt. 340m - Prendre à gauche au Parc de l'Abbaye

**Arrivée :** km 10.6 - alt. 343m - Place Clémenceau

Rando proposée par : air&nature

## › La locomotive, un projet d'insertion professionnelle

**L**e projet La Locomotive entraîne au cours des 2 années à venir 2000 personnes éloignées de l'emploi et/ou en situation de handicap pour les accompagner dans un parcours d'insertion dynamique et «sans couture».

Pour mettre en œuvre ces nouvelles pratiques d'accompagnement collaboratif et dynamique, la Régie des Ecrivains, Entreprise d'Insertion et Entreprise Adaptée, porte et coordonne cette démarche dans laquelle elle a embarqué une trentaine de partenaires, aux profils diversifiés et complémentaires, issus de deux espaces géographiques distincts : Le BAS-RHIN et Le MAINE ET LOIRE, en travaillant sur une approche symétrique rurale et urbaine.

La Locomotive est donc un projet innovant qui accompagne vers l'emploi ou la formation, des habitants de la Vallée de la Bruche et Molsheim.

L'approche est centrée sur les besoins, les envies et le rythme

des personnes accompagnées, qui peuvent bénéficier à la fois d'ateliers collectifs et d'un suivi individuel. La Locomotive est ouverte à toute personne qui le souhaite, et/ou qui n'a pas trouvé de réponses jusqu'à présent, qui a besoin de motivation, de se sentir utile dans un groupe..

Intéressé-e ou curieux-se de découvrir La Locomotive ? Contactez Marysa ou Enes au 07.57.00.48.90 (appel ou SMS) ou envoyez un mail :

[mol-sch@la-locomotive.org](mailto:mol-sch@la-locomotive.org)



[www.la-locomotive.org](http://www.la-locomotive.org)

Facebook : La Locomotive – les chemins de faire

**La Locomotive**

125, avenue de la gare  
67130 Schirmeck

### LOTO DES AMIS DU LONG SÉJOUR À SCHIRMECK



**Samedi 14 mai 2022**

Début du jeu à 20h précises  
(ouverture de la salle dès 18h30)

**à la Salle des fêtes de Schirmeck**

Choix libre des cartons

**1 carton : 5€**

**4 cartons au choix : 15 €**

avec 1 carton gratuit pour l'achat de 4 cartons si réservation avant le 8 mai

25 jeux + deux parties enfants gratuites

**De nombreux lots de valeur :**

Télé 32" 80cm, Parure bijoux en argent, Machine à coudre, Tente avec 2 chaises de camping, Four micro-ondes, Salon de jardin, Barbecue avec couvercle, Bons d'achat de 100 € etc.

**Buvette et petite restauration**

Avec l'aimable participation de la radio locale RCB

Afin de gérer au mieux la disposition de la salle, les **réservations sont obligatoires :**

**06 81 51 51 45**

**06 75 74 82 90**

Mesures barrières en vigueur à respecter



## 1. Culture / 22 mai, journée de la biodiversité

**L**a biodiversité est l'ensemble de tous les êtres vivants de la Terre. C'est un mot composé à partir des mots «biologie» et «diversité». On appelle biodiversité, la variété de la vie. La biodiversité est présente à tous les niveaux de la vie :

- à l'intérieur des espèces vivantes, dans leurs gènes.
- dans une espèce animale ou végétale. Par exemple : la diversité des tomates, qui peuvent être de formes et couleurs différentes.
- au niveau de la planète entre les différents milieux de vie, les écosystèmes.

La biodiversité change dans le temps. Elle n'est pas la même qu'à la préhistoire, et différente de ce qu'elle sera dans 10 ans par exemple, parce que des espèces vivantes auront changé, muté ou disparu. Aujourd'hui, on estime que pour une espèce vivante connue, dix restent à découvrir. La biodiversité dépend du milieu de vie, de l'écosystème. C'est-à-dire que certains milieux favorisent la vie. Le nombre d'espèces est alors plus important : par exemple dans les zones tempérées, parce qu'il y a une bonne température, un bon milieu de vie.

### Menaces sur la biodiversité

Pour l'homme, perdre la biodiversité, c'est perdre des millions d'années de reproduction, de l'évolution de la terre. C'est aussi perdre des ressources comme les animaux comestibles. Par exemple, si on pêche trop de poissons, cela entraîne une perte de la biodiversité. Cela s'appelle la surpêche. Lorsqu'il y a surpêche d'une espèce de poissons, les petits n'arrivent plus à l'âge adulte, les poissons sont de moins en moins nombreux et l'espèce peut se trouver menacée. Il faut donc la préserver pour préserver la vie sur Terre.

Cependant quand on protège une espèce, il faut bien connaître l'écosystème dans lequel elle vit. Autrement, elle risque de disparaître malgré les actions menées. Par exemple, en Écosse vers 1985, une espèce d'orchidée était en danger car les moutons la broutaient régulièrement. Les protecteurs de la nature ont décidé d'interdire certains pâturages aux moutons pour protéger la plante. Pourtant, la plante a totalement disparu dans ces lieux. Les scientifiques ont alors compris que les moutons permettaient à l'orchidée de survivre aux maladies.

**FRUITS & LEGUMES**

**DU MOIS**

### FRUITS DE MAI

- Amande
- Cerise
- Fraise

### LES AUBERGINES

**Emblématique de la cuisine méditerranéenne, l'aubergine est très bénéfique pour la santé.**

En effet, en plus d'être très peu calorique, elle est riche en fibres et en antioxydants. Elle fait partie de la famille des solanacées, comme la tomate.

Originaire de l'Inde où on en trouve encore aujourd'hui des variétés de toutes les couleurs, sa culture européenne a commencé en Italie au 15<sup>ème</sup> siècle.

Ce n'est que deux siècles plus tard qu'elle s'est diffusée dans le Midi, puis dans toute la France. On la cultive désormais dans le sud de la France de mai à octobre. Le reste de l'année, elle nous parvient des Antilles, d'Israël et du Sénégal.

### LEGUMES DE MAI

- Pamplemousse
- Rhubarbe
- Tomate

- Ail
- Artichaut
- Asperge
- Aubergine
- Betterave
- Blette
- Carotte
- Chou-fleur
- Concombre
- Courgette
- Épinard
- Laitue
- Navet
- Oignon
- Petit pois
- Pomme de terre primeur
- Radis

## 2. Activité / Le jeu des différences

Trouve les 10 différences et colorie !





# Le Journal de la Vallée soutient l'emploi en partenariat avec :



## INDUSTRIE

**131RZRY** MONT BEL AVENIR Permanent de Lieu de Vie et d'Accueil (H/F) CDI BELMONT Expérience : 2 ans - Formation : Bac+3, Bac+4 ou équivalents Action sociale Souhaité

**131PQTK** ELSA PROFIL Technicien qualité (H/F) CDI DINSHEIM SUR BRUCHE Expérience : 2 ans - formation supérieure type BAC+2 en QHSE

**130BBZR** CORPLEX RECYCLING Conducteur règleur extrudeuse (H/F) CDI LUTZELHOUSE Expérience : 2 ans - Formation : CAP, BEP et équivalents Souhaité OU Bac ou équivalent Souhaité

**131LZYB** GROUPE SIAT Chef d'équipe de scierie (H/F) CDI NIEDERHASLACH Expérience : 5 ans en Management et en Industrie - Formation : Bac+2 ou équivalents Pas de domaine Exigé

**131BCDL** CRYO-SABLAGE Peintre sableur industriel (H/F) CDD 3 Mois NIEDERHASLACH «Débutant accepté - Permis : B - Véhicule léger Exigé

**131PQRV** GROUPE SIAT Chef de projet utilisateurs des systèmes d'information (H/F) CDI URMATT «Expérience : 5 ans dans domaine Commerce / Industrie - Formation : Bac+3, Bac+4 ou équivalents Commerce Exigé ou Marketing

**131LZGJ** GROUPE SIAT Technicien de maintenance industrielle (H/F) CDI URMATT Expérience : 2 ans sur un poste similaire - travail en 2X8 - Formation : Bac+2 ou équivalents Maintenance industrielle Exigé

**130JMTJ** Aurélie DAESCHLER Automatisme de maintenance (H/F) CDI URMATT Expérience : 5 ans dans le domaine - formation : Bac+2 ou équivalents Automatisme hydraulique Souhaité - Pneumatique ou Electrotechnicien

**130JVNR** Aurélie DAESCHLER Conducteur opérateur de scierie (H/F) CDI URMATT «Expérience : 1 an dans le domaine - en 2X8

**130JQPR** Aurélie DAESCHLER Conducteur de ligne (H/F) CDI URMATT 1 an dans le métier - Travail en 2x8 - formation CAP conducteur opérateur de scierie,

CAP mécanicien conducteur de scieries et industries du bois, Bac Pro technicien constructeur bois, Bac Pro technicien de scierie, Bac techno STI spécialité génie mécanique option bois et matériaux

**130XHHB** SCHOELLER INDUSTRIES Chef d'atelier en industrie de transformation CDI WISCHES Expérience : 3 ans -

**129MGKB** SAPRONIT Technicien de bureau d'études (H/F) CDI WISCHES « Débutant accepté - formation technique pratique de la CAO

**128QKNP** Technicien de Maintenance (H/F) CDI ERNOLSHEIM SUR BRUCHE Expérience : 10 ans sur poste similaire - Formation : Bac+2 ou équivalents Electrotechnique Souhaité - Maintenance Industrielle, équivalent - travail en 4X8

**128QJBX** Technicien Améliorations Continues Utilités (H/F) CDI ERNOLSHEIM SUR BRUCHE «Expérience : 5 ans à 10 ans sur poste similaire - Formation : Bac+2 ou équivalents Electrotechnique Souhaité Mécanique, ou équivalent - Travail en 4X8

## RESTAURATION/HOTELLERIE

**131RLMN** AUBERGE HAZEMANN Serveur (H/F) CDD 4 Mois BELMONT «Expérience : 1 an - Permis : B - Véhicule léger Exigé

**131SFCH** FERME AUBERGE DE LA PERHEUX Préparateur-vendeur (H/F) SAI 7 Mois WILDERSBACH Débutant accepté - Permis : B - Véhicule léger Exigé

**129WDBR** LES PATISSIERS Vendeur en pâtisserie (H/F) CDI MUTZIG Débutant accepté - Formation : CAP, BEP et équivalents Pas de domaine Souhaité option A produits alimentaires - Permis : B - Véhicule léger Exigé

**130VJFX** ZENITUDE MUTZIG Réceptionniste en hôtellerie (H/F) SAI 5 Mois MUTZIG Débutant accepté - Langues : Anglais Très bon Souhaité - Allemand Correct Souhaité

## BÂTIMENT

**130BJYZ** MENUISERIE PRESTA CONCEPT SASU Fabrication et pose

de menuiserie et d'agencement (H/F) CDI FLEXBOURG «Expérience : 5 ans - Permis : B - Véhicule léger Exigé

**130FMWN** RANDSTAD Electricien industriel (F/H) CDI BAREMBACH Débutant accepté -

**130TVBZ** ASC BATIMENT Manoeuvre en maçonnerie (H/F) CDI LUTZELHOUSE Débutant accepté

## LOGISTIQUE/MÉCANIQUE

**130FMWK** RANDSTAD Mécanicien monteur (F/H) CDI BAREMBACH Débutant accepté

**130FFBX** PROXILYA RECRUTEMENT Mécanicien automobile (H/F) CDI GRESSWILLER «Expérience : 2 ans - Formation : CAP, BEP et équivalents Mécanique automobile Exigé - Permis : B - Véhicule léger Exigé

**130JRXX** Aurélie DAESCHLER Cariste (H/F) CDI URMATT Expérience : 1 an dans le métier - CACES 3

## SANTÉ

**131BJLZ** HOSPICE SAINT JOSEPH Infirmier coordinateur en établissement de soins (H/F) CDI SAALES Expérience : 6 ans - Formation : Bac+3, Bac+4 IDE Exigé OU Bac+5 et plus ou équivalents Ressources humaines Exigé MANAGEMENT ORGANISATIONS SANTE

**131BHVJ** HOSPICE SAINT JOSEPH Directeur adjoint d'établissement médicosocial (H/F) CDI SAALES Expérience : 2 ans - Formation : Bac+5 et plus ou équivalents Santé secteur sanitaire Exigé MANAGEMENT DES ORGANISATIONS SANTE OU Bac+3, Bac+4 ou équivalents Infirmier Exigé

**131BHNS** HOSPICE SAINT JOSEPH Infirmier en EHPAD (H/F) CDD 6 Mois SAALES Débutant accepté - Formation : Bac+3, Bac+4 IDE Exigé

**130LJZZ** OBERLIN Psychologue (H/F) CDI LA BROQUE «Expérience : 6 mois - Formation : Bac+5 et plus ou équivalents Psychologie Souhaité - Permis : B - Véhicule léger Souhaité - Travail à temps partiel

**130DZZP** PHARMACIE DE LUTZELHOUSE Pharmacien (H/F) CDD 6 Mois LUTZELHOUSE «Débutant

accepté - Formation : Bac+5 et plus ou équivalents Pharmacie Exigé

**129STYK** OFFERLE JEAN-MARTIN Assistant dentaire (H/F) CDD 3 Mois MUTZIG Débutant accepté

## TERTIAIRE

**131HSQP** MAISON DE RETRAITE DU PARC Comptable (H/F) CDD 1 Mois SCHIRMECK Débutant accepté - Formation : Bac+2 ou équivalents Comptabilité Exigé

**130PYBJ** ARMURERIE HYPERPROTEC Assistant administration des ventes (H/F) CDD 6 Mois SCHIRMECK «Expérience : 3 ans à 5 années dans le même domaine - Formation : Bac+2 ou équivalents Gestion commerciale Souhaité ou Administration des ventes

**131QFNK** GROUPE SIAT Adjoint au chef comptable (H/F) CDI URMATT Expérience : 4 ans sur 1 poste similaire en ENT ou Cabinet - Formation : Bac+3, Bac+4 ou équivalents Comptabilité Exigé

**131PNFH** GROUPE SIAT Commercial sédentaire (H/F) CDI URMATT Expérience : 5 ans en Commerce et Industrie -

## AUTRE

**131NXQQ** MAIRIE Maître-nageur sauveteur (H/F) SAI 2 Mois BELLEFOSSE «Débutant accepté - titulaire du BEESAN/BPJEPS ou BNSSA

**130YNHD** AMBULANCE HUBERT HERRY Ambulancier diplômé d'état (H/F) CDI SAULXURES « Débutant accepté - Formation : diplôme d'état ambulancier exigé - Permis : B - Véhicule léger Exigé

**131BSWX** CHEZ MIMMY Vendeur sur les marchés (H/F) CDI DINSHEIM SUR BRUCHE « Débutant accepté - Permis : B - Véhicule léger Exigé - 24 h/semaine

**130SGKM** BRICOMARCHE Vendeur / Vendeuse en bricolage (H/F) CDI LA BROQUE Débutant accepté -

**131SDXM** Animateur des ventes (H/F) CDI WILDERSBACH /STE MARIE AUX MINES Débutant accepté - 24 H/semaine - travail le samedi

Pour postuler, vous pouvez transmettre votre CV par mail à :

✉ [entreprise.ALS0022@pole-emploi.net](mailto:entreprise.ALS0022@pole-emploi.net)

📧 ou par voie postale à :

Pôle Emploi Molsheim  
16 B Rue de Gaston Romazzotti  
67120 Molsheim

Pour retrouver chaque jour des informations utiles, rejoignez-nous sur Facebook :



[www.facebook.com/Poleemploi.Molsheim](http://www.facebook.com/Poleemploi.Molsheim)

# Les Artisans à côté de chez Vous



## ABATTAGE • ÉLAGAGE • BROYAGE



### TRAVAUX DE TOITURE

- INTERVENTION EN URGENCE (Fuites en toiture, tuiles cassées ...)
- NETTOYAGE DE GOUTTIÈRES
- DÉMOUSSAGE ...

**06 79 08 87 46**

Mickaël DILLESEGER - Mail : [contact@atacsas.fr](mailto:contact@atacsas.fr)  
67130 NEUVILLER LA ROCHE

Alsace Travaux Acrobatiques



**Rempl. Velux**  
**Volet roulant velux**

**VELUX®**  
**INSTALLATEUR**  
**CONSEIL**

**Aménagement Comble**  
**Carport-Pergola bois et alu**  
**Bardage bois et composite**  
**Terrasse bois et composite**  
**Vitrage isolant**  
**Paroi de douche**  
**Placard coulissant**

Tél : 06 63 41 50 39  
06 80 90 40 32  
Fax : 03 88 50 06 25  
MUHLbach sur BRUCHE

Devis Gratuit Artisan

Email : [sergechatin@gmail.com](mailto:sergechatin@gmail.com)  
Site web : [www.scdéco.fr](http://www.scdéco.fr)



**SCHOTT Philippe**

**RÉNOVATION**

**06 18 66 08 85**

- Cloison sèche
- Isolation
- Parquet
- Carrelage
- Maçonnerie
- Couverture - Bardage



3 Les Houes - 88490 LA GRANDE FOSSE  
Entrepôt à NATZWILLER  
Mail : [schott.ph67@gmail.com](mailto:schott.ph67@gmail.com)

*Peinture Philippe Hollinger*

**06 86 58 66 69 - DEVIS GRATUIT**



*Peinture intérieure - extérieure*

*Revêtement sols et murs*

*Projection et Enduits décoratifs*

32, Rue des Oies - 67 130 BAREMBACH  
10, Rue du Vieux Moulin - 88210 LA PETITE RAON  
Mail : [peinturehollinger@orange.fr](mailto:peinturehollinger@orange.fr)



**06 69 96 61 61**  
**03 88 79 95 65**

**Siège**  
1a Route de Rothau  
67130 NATZWILLER

**Agence**  
26 Rue du Gal Offenstein  
67100 STRASBOURG

- Location échafaudage
- Isolation int. & ext.
- Peinture
- Maçonnerie
- Rénovation int. & ext.
- Toiture
- Couverture
- Zinguerie
- Carrelage
- Démolition





# SAS Serge BARLIER

## TRAVAUX PUBLICS TERRASSEMENT

- › ASSAINISSEMENT AUTONOME
- › CAPTAGE DE SOURCE
- › ENROCHEMENT
- › MUR DE SOUTÈNEMENT
- › DRAINAGE
- › MAÇONNERIE
- › PAVAGE



28 Route du Ban de Sapt - 88210 ST-JEAN-D'ORMONT

☎ 06 26 60 12 60 ✉ [sergebarlier@orange.fr](mailto:sergebarlier@orange.fr)